



**МИНИСТЕРСТВО РОССИЙСКОЙ ФЕДЕРАЦИИ
ПО РАЗВИТИЮ ДАЛЬНЕГО ВОСТОКА И АРКТИКИ
(МИНВОСТОКРАЗВИТИЯ РОССИИ)**

РАСПОРЯЖЕНИЕ

07 февраля 2022 г.

Москва

№

22-р

**Об установлении публичного сервитута в целях размещения
линейного объекта инфраструктуры территории
опережающего социально-экономического развития
«Свободный»**

В соответствии с главой V.7 Земельного кодекса Российской Федерации, статьей 15 Федерального закона от 25 октября 2001 г. № 137-ФЗ «О введении в действие Земельного кодекса Российской Федерации», статьей 7, статьей 30 Федерального закона от 29 декабря 2014 г. № 473-ФЗ «О территориях опережающего социально-экономического развития в Российской Федерации», постановлением Правительства Российской Федерации от 3 июня 2017 г. № 673 «О создании территории опережающего социально-экономического развития «Свободный», распоряжением Министерства Российской Федерации по развитию Дальнего Востока и Арктики от 12 ноября 2021 г. № 248-р «Об утверждении проекта планировки территории, содержащего проект межевания территории опережающего социально-экономического развития «Свободный» для размещения объекта «Строительства ПП 500 кВ Химкомбинат с реконструкцией ВЛ 500 кВ Зейская ГЭС – Амурская №1 и ВЛ 500 кВ Зейская ГЭС – Амурская №2 и строительство заходов (4 x 13 км)», на основании ходатайства публичного акционерного общества «Федеральная сетевая компания Единой энергетической системы» (почтовый адрес: ул. Академика Челомея, 5А, Москва, 117630, фактический адрес: ул. Дзержинского, 47, г. Хабаровск, 680000, vk-hq@fskees.ru, ОГРН 1024701893336, ИНН 4716016979) от 13 декабря 2021 г.:

1. Утвердить границы публичного сервитута согласно прилагаемой схеме.
2. Установить публичный сервитут на срок до 7 февраля 2071 г. в отношении:
 - 2.1. Части земельного участка с кадастровым номером 28:21:000000:52 (адрес: Амурская область, Свободненский район, земельный участок расположен за аэропортом с правой стороны на Рожковку).
 - 2.2. Части земельного участка с кадастровым номером 28:21:011017:37 (адрес: Амурская область, Свободненский район).
 - 2.3. Части земельного участка с кадастровым номером 28:21:000000:1

(адрес: Амурская область, Свободненский район).

2.4. Части земельного участка с кадастровым номером 28:21:000000:1131 (адрес: Амурская область, Свободненский район).

2.5. Части земельного участка с кадастровым номером 28:21:000000:1135 (адрес: Амурская область, Свободненский район).

2.6. Части земельного участка с кадастровым номером 28:21:000000:2095 (адрес: Амурская область, Свободненский район).

2.7. Части земельного участка с кадастровым номером 28:21:000000:2134 (адрес: Амурская область, Свободненский район, с/с Дмитриевский).

2.8. Части земельного участка с кадастровым номером 28:21:000000:2243 (адрес: Амурская область, Свободненский район).

2.9. Части земельного участка с кадастровым номером 28:21:011001:937 (адрес: Амурская область, Свободненский район).

2.10. Части земельного участка с кадастровым номером 28:21:011003:119 (адрес: Амурская область, Свободненский район, п. Юхта-3).

2.11. Части земельного участка с кадастровым номером 28:21:011024:14 (адрес: Амурская область, Свободненский район).

2.12. Части земельного участка с кадастровым номером 28:21:011024:170 (адрес: Амурская область, Свободненский район).

2.13. Части земельного участка с кадастровым номером 28:21:011024:173 (адрес: Амурская область, Свободненский район).

2.14. Части земельного участка с кадастровым номером 28:21:000000:430 (адрес: Амурская область, Свободненский район).

2.15. Части земельного участка с кадастровым номером 28:21:000000:2396 (адрес: Амурская область, Свободненский район, с/с Дмитриевский).

2.16. Части земельного участка в кадастровом квартале 28:21:011017 (адрес: Амурская область, Свободненский район).

2.17. Части земельного участка в кадастровом квартале 28:21:011010 (адрес: Амурская область, Свободненский район).

2.18. Части земельного участка в кадастровом квартале 28:21:010907 (адрес: Амурская область, Свободненский район).

2.19. Части земельного участка в кадастровом квартале 28:21:010909 (адрес: Амурская область, Свободненский район).

2.20. Части земельного участка в кадастровом квартале 28:21:010904 (адрес: Амурская область, Свободненский район).

2.21. Части земельного участка в кадастровом квартале 28:21:010201 (адрес: Амурская область, г. Свободный).

2.22. Части земельного участка в кадастровом квартале 28:21:011001 (адрес: Амурская область, Свободненский район).

Цель установления публичного сервитута: размещение (строительство и эксплуатация) объектов электросетевого хозяйства ВЛ 500 кВ Амурская - Химкомбинат № 1, ВЛ 500 кВ Зейская ГЭС – Химкомбинат № 1 (подпункт 1 статьи 39.37 Земельного кодекса Российской Федерации).

3. Срок, в течение которого использование частей земельных участков,

указанных в пункте 2 настоящего распоряжения, в утвержденных границах публичного сервитута в соответствии с их разрешенным использованием будет невозможно или существенно затруднено – 11 месяцев.

4. Ограничения использования земельных участков, которые распространяются на все, что находится над и под поверхностью земель, если иное не предусмотрено законами о недрах, воздушным и водным законодательством, и ограничивают или запрещают размещение и (или) использование расположенных на таких земельных участках объектов недвижимого имущества, и (или) ограничивают или запрещают использование земельных участков для осуществления иных видов деятельности, которые несовместимы с целями установления зон с особыми условиями использования территорий в границах зон с особыми условиями использования территорий, устанавливаются в соответствии со статьей 104 Земельного кодекса Российской Федерации.

В соответствии со статьей 105 Земельного кодекса Российской Федерации, к зоне с особыми условиями использования территории относится охранная зона объектов электроэнергетики (объектов электросетевого хозяйства и объектов по производству электрической энергии), которая определяется в соответствии с постановлением Правительства Российской Федерации от 24 февраля 2009 г. № 160 «О порядке установления охранных зон объектов электросетевого хозяйства и особых условий использования земельных участков, расположенных в границах таких зон».

5. Порядок расчета и внесения платы за публичный сервитут в случае установления публичного сервитута в отношении земель или земельных участков, находящихся в государственной или муниципальной собственности и не предоставленных гражданам или юридическим лицам.

Плата за публичный сервитут, установленный в отношении земель или земельных участков, находящихся в государственной или муниципальной собственности и не предоставленных гражданам или юридическим лицам, вносится обладателем публичного сервитута единовременным платежом не позднее шести месяцев со дня принятия решения об установлении публичного сервитута.

Плата вносится в бюджет публично-правового образования, органы государственной власти или органы местного самоуправления которых осуществляют полномочия по предоставлению земельных участков, находящихся в государственной или муниципальной собственности.

Плата за публичный сервитут рассчитывается пропорционально площади земельного участка и (или) земель в установленных границах публичного сервитута.

Плата за публичный сервитут в отношении земельного участка, находящегося в государственной или муниципальной собственности и не обремененного правами третьих лиц, устанавливается в размере 0,01 процента кадастровой стоимости такого земельного участка за каждый год использования этого земельного участка. При этом плата за публичный сервитут, установленный на три года и более, не может быть менее чем 0,1 процента кадастровой стоимости земельного участка, обремененного сервитутом, за весь срок сервитута.

Если в отношении земельных участков и (или) земель кадастровая стоимость не определена, размер платы за публичный сервитут рассчитывается исходя из среднего показателя кадастровой стоимости земельных участков по муниципальному району (городскому округу).

5.1. Расчет платы за публичный сервитут в отношении земельных участков, находящихся в государственной или муниципальной собственности и не обремененных правами третьих лиц, осуществляется по формуле:

$$P = \frac{КС \times ПР \times ПЛ2}{ПЛ1} \times С,$$

где P – размер платы за публичный сервитут (руб.);

КС – кадастровая стоимость земельного участка (руб.);

ПР – процент от кадастровой стоимости земельного участка – 0,01 %;

ПЛ1 – площадь земельного участка (кв. м);

ПЛ2 – площадь публичного сервитута в границах земельного участка (кв. м);

С – срок публичного сервитута – 49 лет.

5.2. Расчет платы за публичный сервитут в отношении земель, находящихся в государственной собственности и не обремененных правами третьих лиц, осуществляется по формуле:

$$P = КС \times ПР \times ПЛ \times С,$$

где P – размер платы за публичный сервитут (руб.);

КС – средний показатель кадастровой стоимости земель за 1 кв. м (руб.);

ПР – процент от среднего показателя кадастровой стоимости земель – 0,01 %;

ПЛ – площадь сервитута в границах земель (кв. м);

С – срок публичного сервитута – 49 лет.

6. Владелец публичного сервитута обязан привести земельный участок в состояние, пригодное для его использования в соответствии с разрешенным использованием, в срок не позднее чем три месяца после завершения строительства, капитального или текущего ремонта, реконструкции, эксплуатации, консервации, сноса инженерного сооружения, для размещения которого был установлен публичный сервитут (пункт 8 статьи 39.50 Земельного кодекса Российской Федерации).

Первый заместитель Министра

Г.Г. Гусейнов

УТВЕРЖДЕНЫ
распоряжением
Минвостокразвития России
от « 04 » 02 2022 г. № 22-р

Границы публичного сервитута
Перечень характерных точек границ публичного сервитута

Площадь границ публичного сервитута составляет 640274м ²		
Обозначение характерных точек границ	Координаты, м	
	X	Y
1	2	3
1	590143.59	3326107.23
2	590106.52	3326225.40
3	590102.70	3326237.59
4	590090.32	3326277.03
5	590086.78	3326288.32
6	590072.19	3326334.83
7	590059.22	3326376.18
8	590032.64	3326460.91
9	590019.70	3326502.15
10	590019.70	3326502.16
11	589431.46	3328377.34
12	589420.19	3328413.28
13	589421.41	3328419.25
14	589457.37	3328595.71
15	589493.52	3328773.03
16	589494.58	3328778.22
17	589498.30	3328796.50
18	589533.37	3328968.54
19	589516.27	3329027.29
20	589508.47	3329024.20
21	589430.16	3329294.02
22	589393.76	3329419.45
23	589392.40	3329424.10
24	589388.98	3329435.88
25	589385.56	3329447.69
26	589355.33	3329551.84
27	589361.06	3329562.25
28	589355.28	3329582.14
29	589344.88	3329587.86
30	589316.48	3329685.70
31	589303.15	3329731.64
32	589272.50	3329837.23
33	589279.59	3329850.12
34	589273.55	3329870.91
35	589270.32	3329872.82
36	589260.54	3329878.46
37	589236.13	3329962.54
38	589227.08	3329993.73
39	589193.51	3330109.39
40	589199.46	3330117.03
41	589196.76	3330138.82

42	589188.49	3330145.26
43	589189.14	3330287.89
44	589189.32	3330328.75
45	589200.05	3330326.25
46	589200.12	3330342.97
47	589200.19	3330357.53
48	589189.47	3330361.71
49	589189.55	3330378.78
50	589200.33	3330381.77
51	589200.64	3330471.02
52	589200.70	3330487.54
53	589200.84	3330527.35
54	589200.93	3330551.40
55	589201.11	3330601.75
56	589201.19	3330625.85
57	589201.65	3330756.02
58	589197.06	3330762.02
59	589149.59	3330824.04
60	589071.44	3330926.14
61	589014.61	3330987.90
62	588991.61	3330984.63
63	588987.42	3330979.93
64	588854.45	3331124.69
65	588891.04	3331234.67
66	588897.10	3331233.52
67	588904.63	3331256.43
68	588913.60	3331283.70
69	588906.20	3331286.13
70	588908.26	3331300.38
71	588909.08	3331306.31
72	588875.44	3331311.19
73	588874.60	3331305.25
74	588872.64	3331291.76
75	588867.80	3331292.46
76	588858.17	3331263.17
77	588851.28	3331242.21
78	588857.35	3331241.06
79	588839.23	3331185.95
80	588826.70	3331245.27
81	588832.42	3331244.44
82	588827.53	3331267.61
83	588820.75	3331299.71
84	588817.32	3331300.20
85	588819.21	3331313.27
86	588820.09	3331319.20
87	588814.73	3331319.99
88	588814.72	3331319.99
89	588786.38	3331324.10
90	588785.11	3331318.21
91	588781.85	3331303.61
92	588774.41	3331302.04
93	588775.27	3331297.99
94	588775.27	3331297.98

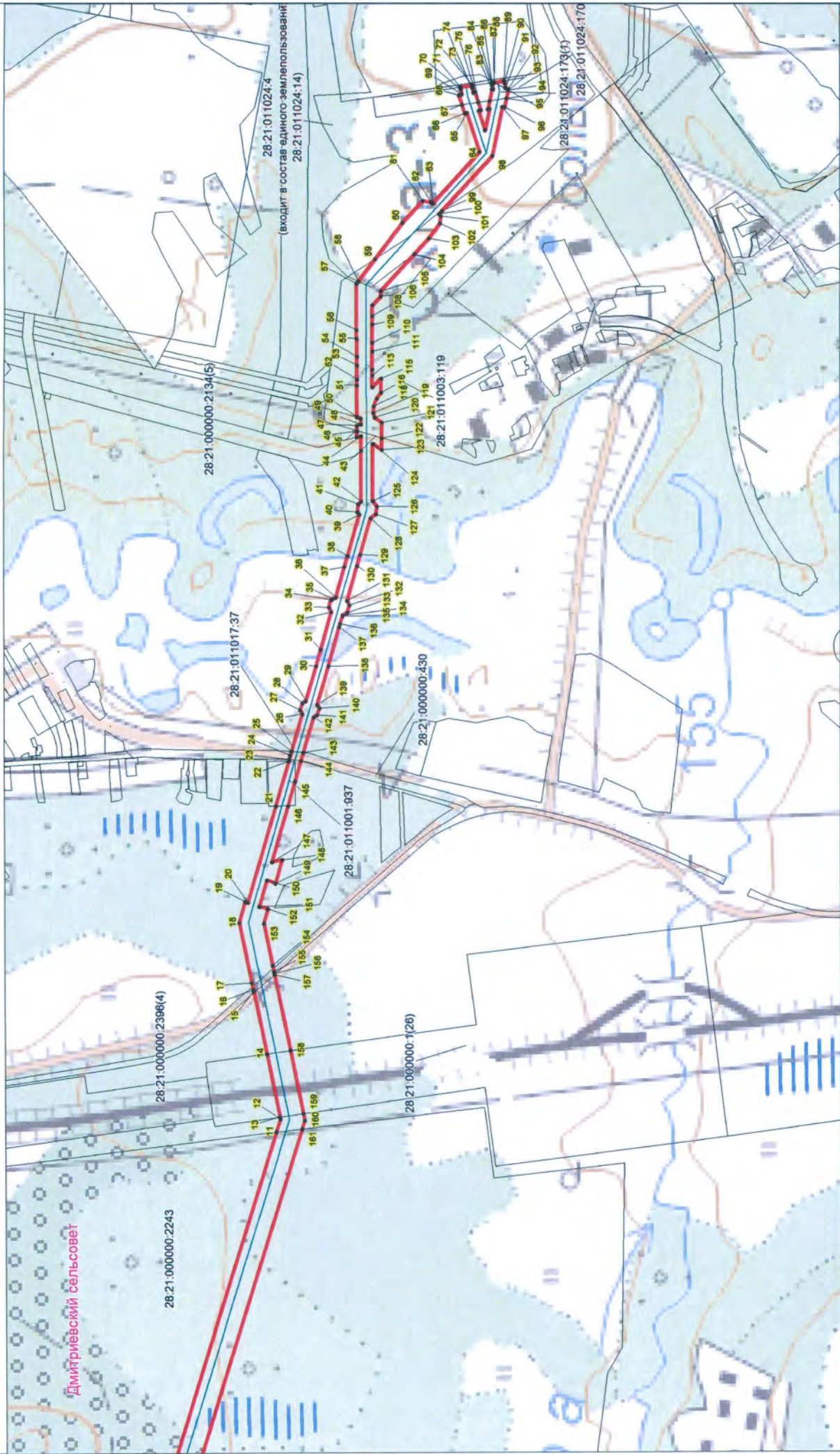
95	588780.23	3331274.47
96	588785.13	3331251.29
97	588790.85	3331250.27
98	588819.82	3331113.31
99	588961.76	3330958.88
100	588968.80	3330951.22
101	588964.62	3330944.35
102	588967.10	3330924.13
103	588998.44	3330882.83
104	589039.46	3330837.74
105	589132.59	3330735.40
106	589132.52	3330720.35
107	589157.78	3330695.42
108	589157.64	3330664.75
109	589157.53	3330640.66
110	589157.30	3330590.34
111	589157.19	3330566.31
112	589156.96	3330515.21
113	589156.89	3330498.70
114	589156.74	3330466.06
115	589131.49	3330490.56
116	589131.30	3330451.09
117	589145.05	3330434.01
118	589152.79	3330413.16
119	589154.52	3330393.72
120	589150.66	3330380.47
121	589130.92	3330366.90
122	589130.72	3330322.95
123	589130.58	3330290.45
124	589156.03	3330307.30
125	589155.30	3330146.58
126	589144.17	3330132.30
127	589146.87	3330110.51
128	589162.05	3330098.67
129	589191.65	3329996.71
130	589200.83	3329965.08
131	589228.58	3329869.44
132	589221.49	3329856.55
133	589227.73	3329835.07
134	589240.62	3329827.98
135	589241.48	3329825.25
136	589247.99	3329803.60
137	589250.50	3329795.25
138	589282.02	3329685.59
139	589312.99	3329578.61
140	589307.26	3329568.20
141	589313.04	3329548.31
142	589323.45	3329542.59
143	589352.19	3329443.53
144	589359.01	3329420.05
145	589375.53	3329363.12
146	589395.52	3329294.22
147	589441.02	3329137.46

148	589412.93	3329143.14
149	589431.85	3329078.15
150	589455.74	3329086.76
151	589477.16	3329012.94
152	589452.55	3329006.62
153	589464.42	3328965.73
154	589440.24	3328847.06
155	589436.59	3328829.12
156	589435.47	3328823.65
157	589434.84	3328820.59
158	589390.90	3328604.89
159	589354.97	3328428.58
160	589351.11	3328409.62
161	589358.65	3328385.58
162	589824.86	3326899.41
163	589914.31	3326614.27
164	589963.60	3326457.15
165	590058.76	3326153.82
166	590060.20	3326149.21
167	590076.23	3326098.11
168	590068.21	3325886.50
169	590052.54	3325473.07
170	590022.27	3324674.24
171	589995.97	3324645.41
172	589931.24	3324574.44
173	589920.76	3324562.94
174	589855.55	3324491.44
175	589855.83	3324454.19
176	589788.85	3324380.75
177	589690.63	3324373.00
178	589677.39	3324380.53
179	589674.61	3324383.43
180	589673.15	3324386.72
181	589672.31	3324390.94
182	589672.22	3324393.67
183	589673.05	3324397.07
184	589514.26	3324384.60
185	589475.04	3324381.52
186	589474.29	3324381.46
187	589457.70	3324354.68
188	589176.62	3324332.57
189	589159.13	3324339.24
190	589132.47	3324354.58
191	589114.70	3324353.18
192	589090.51	3324351.27
193	589091.92	3324348.32
194	589093.52	3324346.59
195	589095.45	3324345.56
196	589100.04	3324343.95
197	589100.89	3324343.19
198	589093.87	3324326.35
199	589070.80	3324324.53
200	588258.98	3324260.42

201	588209.49	3324256.51
202	588209.29	3324271.07
203	588208.86	3324272.71
204	588206.59	3324281.41
205	587948.18	3324261.16
206	587774.87	3324247.57
207	586972.51	3324184.68
208	586702.92	3324083.59
209	586606.29	3324029.25
210	586599.93	3324025.68
211	586603.50	3323955.56
212	586657.63	3323958.32
213	586664.12	3323958.65
214	586663.95	3323961.87
215	586706.39	3323985.74
216	586740.12	3324004.70
217	586750.00	3324008.52
218	586750.60	3323941.15
219	586767.82	3323936.48
220	586750.75	3323925.18
221	586780.84	3323879.71
222	586791.03	3323886.45
223	586867.39	3323852.31
224	586883.07	3323880.35
225	586821.31	3323906.49
226	586820.02	3323908.45
227	586815.84	3323914.76
228	586815.76	3323923.97
229	586817.60	3323923.49
230	586840.85	3323913.56
231	586840.24	3323981.70
232	586997.36	3324102.39
233	587106.14	3324110.95
234	587203.68	3324135.40
235	587655.17	3324170.88
236	587965.65	3324195.28
237	588209.85	3324214.47
238	588209.36	3324215.98
239	588208.64	3324218.61
240	588207.71	3324223.06
241	588307.25	3324230.89
242	589120.86	3324294.88
243	589146.28	3324296.88
244	589147.37	3324294.70
245	589149.09	3324288.53
246	589194.53	3324292.11
247	589224.58	3324294.48
248	589214.61	3324302.25
249	589433.89	3324319.50
250	589428.24	3324310.54
251	589444.66	3324311.84
252	589519.52	3324317.74
253	589706.29	3324332.46

254	589705.69	3324340.88
255	589804.50	3324348.65
256	589817.68	3324363.09
257	589818.90	3324352.41
258	589835.24	3324369.87
259	589830.85	3324377.54
260	589858.63	3324408.00
261	589864.00	3324401.33
262	589909.98	3324451.75
263	589964.55	3324511.60
264	590023.76	3324576.54
265	590088.27	3324647.30
266	590104.82	3325084.06
267	590106.69	3325133.43
268	590118.30	3325439.89
269	590130.30	3325756.49
1	590143.59	3326107.23
270	587034.05	3323824.28
271	586989.21	3323843.55
272	586970.28	3323797.84
273	587014.21	3323778.71
270	587034.05	3323824.28

Схема расположения границ публичного сервитута линейного объекта

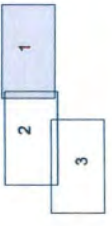


Дмитриевский сельсовет

Условные обозначения:
 границы земельных участков в отношении которых испрашивается публичный сервитут
 кадастровые номера земельных участков, в отношении которых испрашивается публичный сервитут
 граница кадастрового квартала
 проектная граница публичного сервитута
 характерная точка границы публичного сервитута
 проектируемые объекты инженерной инфраструктуры
 границы административно-территориальных образований
 проектное местоположение инженерного сооружения

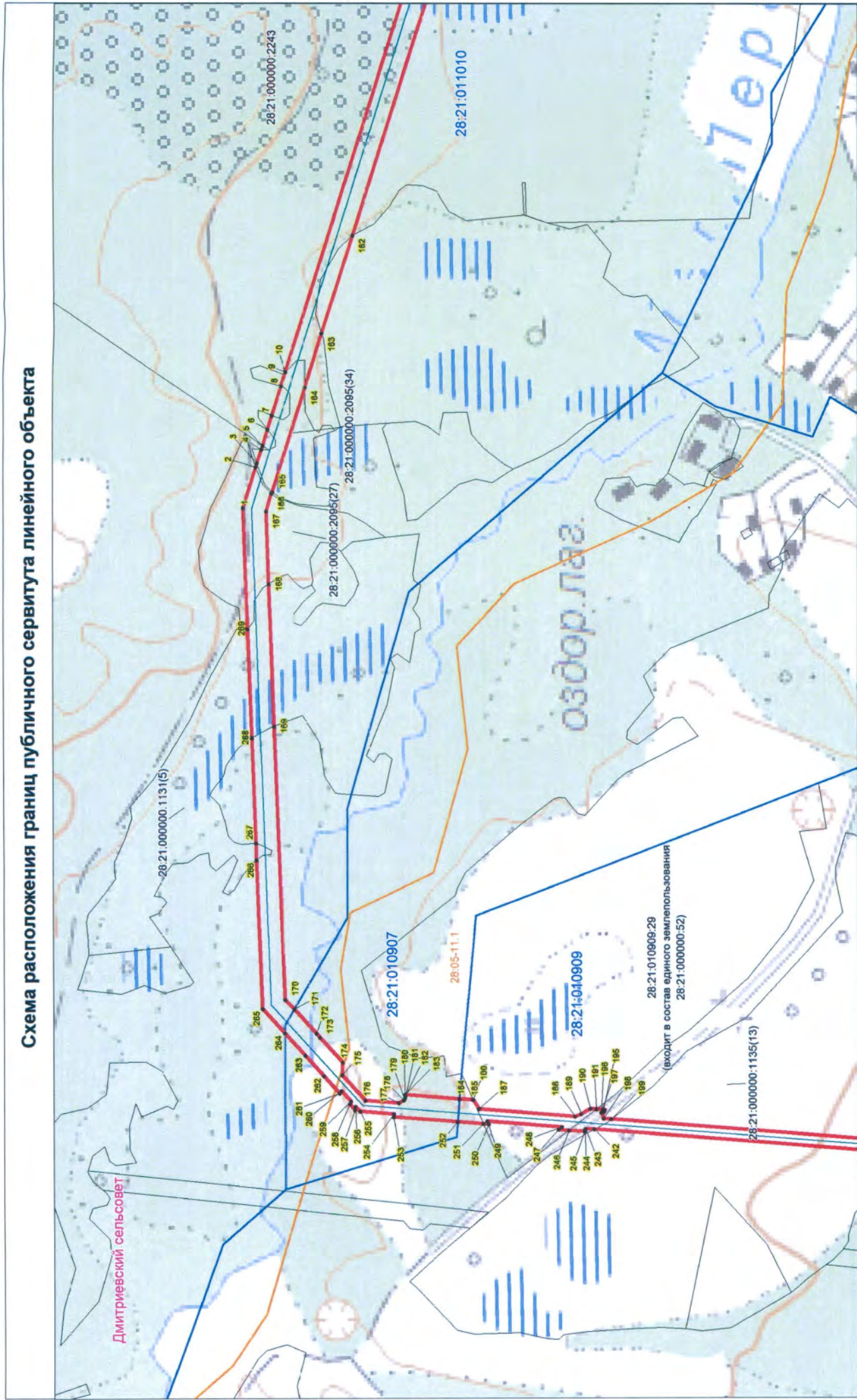
Масштаб 1:10 000

схема листов



27:22:0050109:5
 27:22:0010101

Схема расположения границ публичного сервитута линейного объекта



Масштаб 1:10 000

схема листов

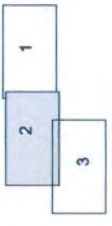
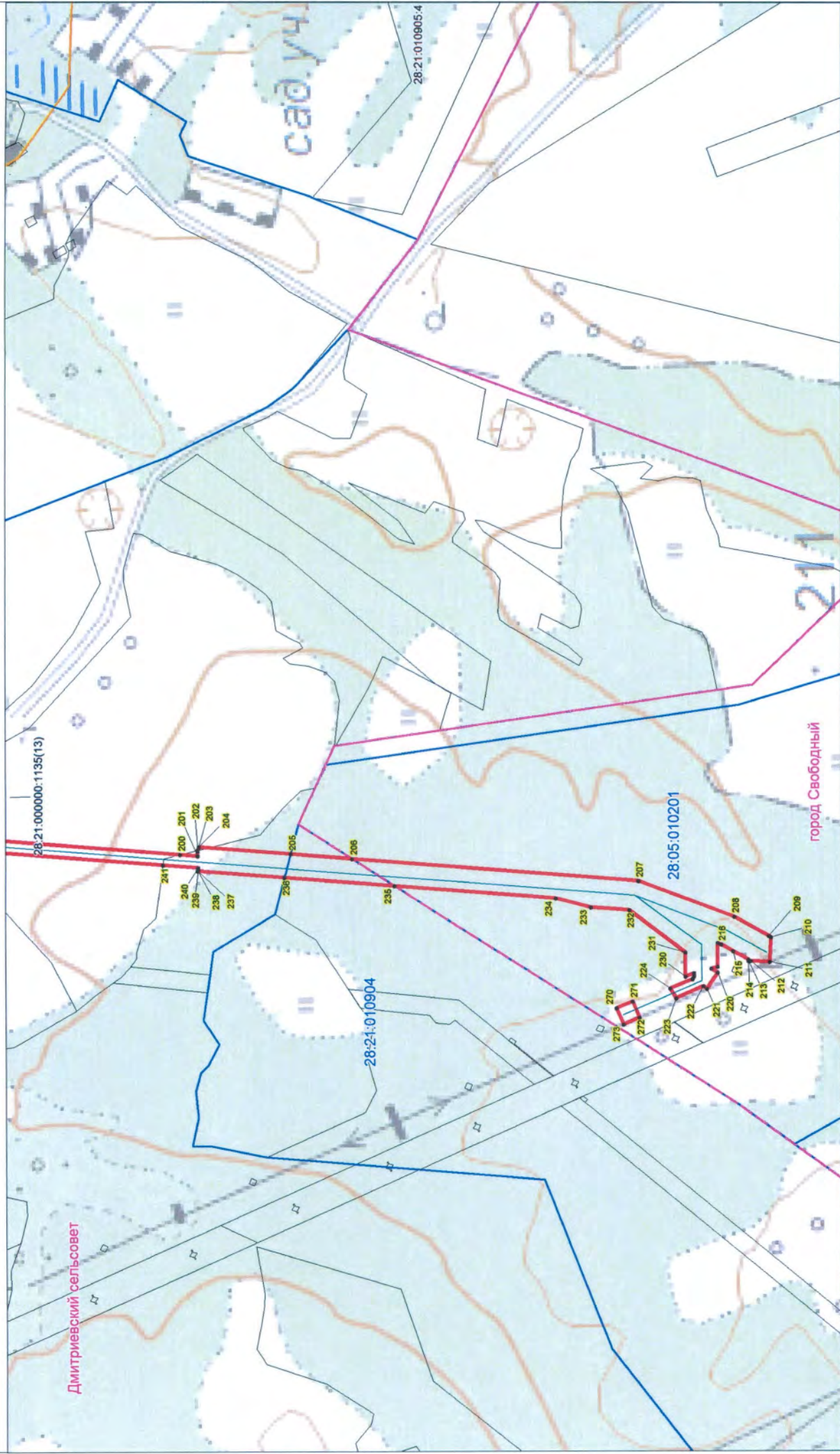


Схема расположения границ публичного сервитута линейного объекта



Масштаб 1:10 000

Условные обозначения:
 границы земельных участков в отношении которых испрашивается публичный сервитут
 кадастровые номера земельных участков, в отношении которых испрашивается публичный сервитут
 граница кадастрового квартала

- 27:22:0050109:5
- 27:22:0010101
- 1
-
-
-

проектная граница публичного сервитута
 характерная точка границы публичного сервитута
 проектируемые объекты инженерной инфраструктуры
 границы административно-территориальных образований
 проектное местоположение инженерного сооружения

